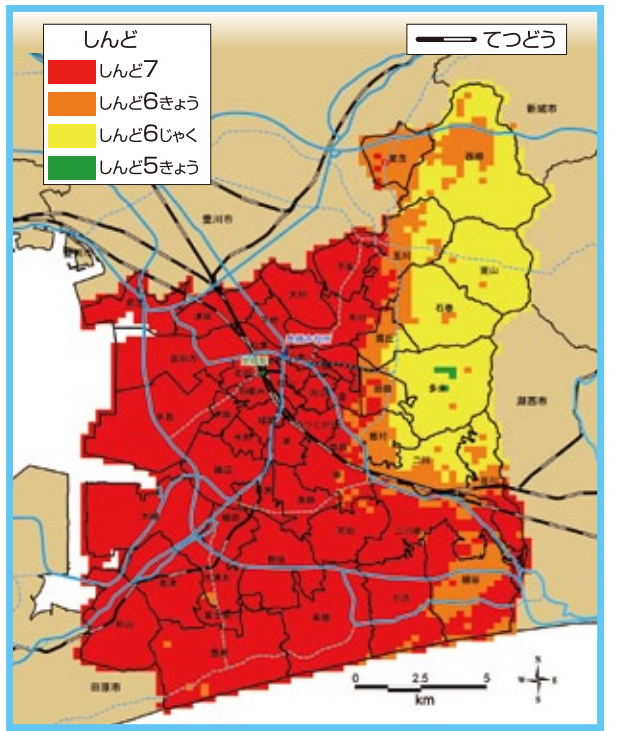


とよはし 豊橋市で、よそくされるゆれのつよさ

南海トラフ地しんが発生した場合、豊橋市では、ほとんどの地いきで、しんど7のゆれがあるとよそくされています。自分のいのちは自分でまもるために、家ぞくといっしょに地しんがおきたときの自分たちのこうどうをかんがえておきましょう。



地しんのゆれのつよさ(しんど)とひがいのよそ

| しんど5きょう | しんど6じやく | しんど6きょう | しんど7 |
|--|---|--|--|
| <p>ものにつかまらな いと歩くことがむず かしい。こてしてい ない家具がたおれる ことがある。</p> | <p>た立っていることが できない。こてしてい ないおおくの家具 がうごいたり、ドアが あかなくなるこ とがある。</p> | <p>はわないうごここ とができる。とばされ ることもある。ゆれに よわい家のおおくが かたむき、たおれる。</p> | <p>ゆれによわい家は かたむき、たおれるも のがさらにおおくな る。ゆれにつよい家 でも、まれにかたむく ことがある。</p> |

※250mメッシュ単位で算定
豊橋市のしんど予測図(理論上最大想定モデル)
豊橋市南海トラフ地しん被害予測調査結果(平成26年8月)

地しんにそなえて、じゅんびしよう!

いざというときにそなえて、日ごろからしっかりじゅんびしておくことが大切です。家でそのなえはできていますか? 家ぞくではなしあって、かくにんしてみましょう。

①ひなんぶくろ

ひなんするとき、すぐにもち出せる場所に
おきましょう。

| | |
|------------|--|
| じゅんびしておくもの | |
| のみ水 | |
| 食べもの | |
| くすり | |
| ラジオ | |
| かいちゅうでんとう | |
| お金 | |
| メモちょう | |
| したぎ | |
| ティッシュペーパー | |
| タオル | |
| スリッパ | |

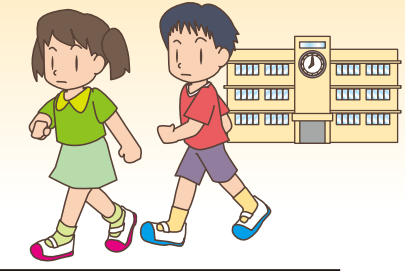
このほかに、どんなものがあるとよいでしょうか。

②びちくひん

きゅうえんぶつしがとどくまでの間、生活ができるように、あらかじめじゅんびしておきましょう。
3日以上(できるかぎり1週間分くらい)の食べものやのみ水などを家で“びちく”しましょう。

7日分のびちくりょうのイメージ(1人あたり) (財)ベターホーム協会提案

わたしのひなんのしかた



いえひと 家の人と、はなしあってかきましょう。

| | |
|------------------------------|------------|
| がっこう 学校にいるとき | が、むかえにきます。 |
| いえ 家にいるとき (おとなもいる) | ひなん場所 |
| こ 子どもだけで 家にいるとき | |
| あそんでいるとき よくいる場所() | |
| か 家ぞくがはなればなれに なったときの、しゅうごう場所 | |

保護者の方へ 地しんは、家ぞくが離ればなれのときに起きることも考えられます。そんなときにあわてないように、ふだんからお互いの連絡方法やひなん場所を話し合っておきましょう。

さいがいようでん 災害用伝言ダイヤル171を知っておきましょう

「171」をダイヤルし、利用ガイダンスに従って伝言の録音・再生をしてください。

録音方法

171

ガイダンスが流れます

1

ガイダンスが流れます

録音(30秒以内)

再生方法

171

ガイダンスが流れます

2

ガイダンスが流れます

再生

被災地の方も被災地以外の方も被災地の方の電話番号を市外局番からダイヤルしてください。
(XXXX)XX-XXXX (XXXX)XX-XXXX

毎月1日、15日、防災週間(8月30日～9月5日)、防災とボランティア週間(1月15日～1月21日)、正月三が日(1月1日～1月3日)に体験利用できます。

ポウサイマンZ

豊橋市の防災イメージキャラクター。火事につよい「ポウサイレッド」、つなみにつよい「ポウサイブルー」、地しんにつよい「ポウサイイエロー」の3人組防災ヒーローがたんじょうしました!

| | | |
|---------|-----|----|
| しょうがっこう | 1ねん | くみ |
| | 2ねん | くみ |
| | 3ねん | くみ |
| なまえ | | |

発行: 平成29年9月
この印刷物は、カラーユニバーサルデザインに対応しています。

地しんはこわい

小学校1・2・3年生用



H28.4.14 熊本地震より



H23.3.11 東北地方太平洋沖地震より

地しんがきたら
じゅんびしよう

豊橋市教育委員会
豊橋市

南海トラフ地しんにそなえる

豊橋市では、大きな地しんがいつおこってもふしぎではありません。もし「南海トラフ地しん」がおこると、はげしくゆれて、人は立っていることができません。また、おもしろいタンズなどがたおれたり、こわれてしまう家もあります。



南海トラフ地しんのほかに、「東海地しん」もあります。

ちゅういじょうほう と けいかいせんげん

「東海地しん」は、よちができるかもしれないと言われています。「東海地しん」がおこるかもしれないというときは、テレビやラジオなどで「ちゅういじょうほう」という知らせがでます。そして「はんていかい」というかいぎでの、はなしあいをもとに「東海地しんがおこりそうだ」というときには、そりだいじんから「けいかいせんげん」がだされます。そのときには、あわてないでこうどうしましょう。

「ちゅういじょうほう」がでたら

がっこう 学校では

- 家の人にむかえにきてもらい家にかえるか、学校にいて地しんにそなえます。
- 学校は、休みにります。
- 「ちゅういじょうほう」や「けいかいせんげん」がかいじよされるまで、学校は休みにります。



「けいかいせんげん」がでたら

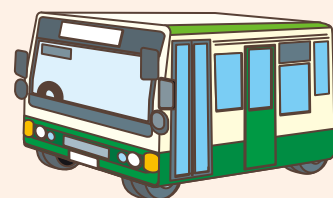
いえ 家では(子どもだけのとき)

- たおれるかもしれない、タンズなどからはなれる。
- 電話はかかりにくくなるため、できるだけつかわないようにする。



みんなのまわりでは

- 電気・ガス・水道……つかえなくなる場合がある。
- 電話……かかりにくくなる。
- 電車・バス……とまる。



あそんでいるときは

- あわてないで、家にかえりましょう。
- できるだけ広い道を、たてものからはなれてとおりましょう。



もしも地しんがおきたらあなたは どうしますか

身をまもるための
安全こうどう
「シェイクアウト」

身をまもるための合言葉
「シェイクアウト」と言われたら、
このうごきをとりましょう!



地しんのゆれから自分のいのちをまもるためのこうどう「シェイクアウト」このうごきを身につけて、いつでも、どこでもこうどうできるようにくれんしましょう!

- あわてない
- とびださない
- 先生のはなしをよくきいてひなん場所へいく

- 1 おすな!
- 2 はしるな!
- 3 しゃべるな!
- 4 もどるな!

きょうしつでは

- あわてて外にとびださない。
- つくえの下にもぐり、つくえのあしをもつ。
- あたまをまもる。



ろうかでは

- まどガラスやでんとうの下からはなれる。
- 体をひくくする。
- 近くのきょうしつに入り、つくえの下にもぐる。
- ダンゴムシのポーズをとりましょう。



うんどうじょうでは

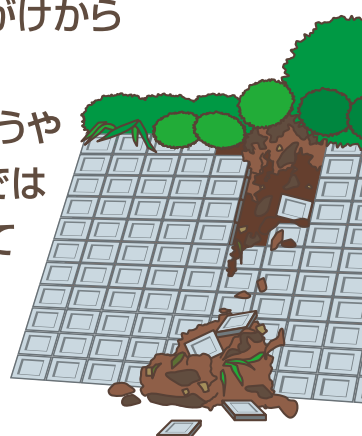
- たてものからはなれる。
- 体をひくくする。
- 地われにちゅういする。
- かってに、学校からでない。



つよいゆれの間はあわてず、自分の身をまもりましょう

学校のかえりや外であそんでいるときは…

- あぶないがけからはなれる。
- ほどきょうやはしの上ではおちついて安全なところへいく。



- たおれやすいたてものやブロックべいからはなれる。



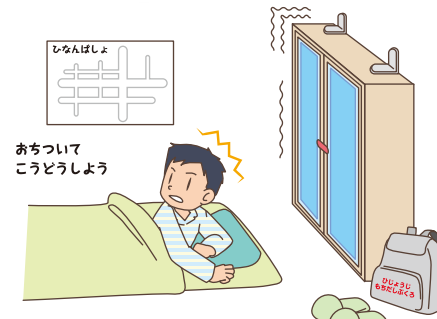
- もちものであたまをまもる。



ゆれにそなえる

家具の“こてい”はできていますか。

大きな地しんがくると、家具がたおれたりものがおちたりして、けがをするきけんがあります。



とくに、ちゅういするもの

- せの高い本だな
- 高いところにおいたテレビ
- 2だん、3だんにかさなっているタンズ

家の中でのひがいを少なくするために、家具を金具でとめておけば安心です。家ぞくではなしあって、家の中のきけんなところをかくにんしてみましよう。



つなみにそなえる

3.11の教くんをわすれない!!

ひょう高のひくい豊橋市の西部では、地しん発生ご、つなみがおしよせることがあります。平成23年3月11日に発生したとうほくちほうたいへいようおきじ東北地方太平洋沖地しんでは、つなみによるひがいがとてもおおきなものでした。



H23.3.11 東北地方太平洋沖地震

きをつけること

- つよいゆれや長くゆっくりしたゆれをかんじたら、すぐにひなんしよう。
- ひなんするときは、なるべく高い場所へひなんしよう。
- ひなんするときは、海や川にはぜったいに近づかないようにしよう。